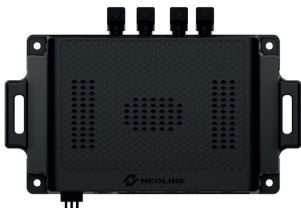




NEOLINE

G-TECH X54

DASHBOARD CAMERA



QUICK START GUIDE



Dear Purchaser!

Thank you for acquiring Neoline G-TECH X54 dashboard camera. Please carefully read this manual to the end in order to correctly use the device and extend its service life. Retain User Manual to consult it if necessary in future.




Content

Operational Conditions.....	4
Technical Specifications.....	6
List of Equipment.....	7
Description of Device and Indicators.....	8
Installation of dashboard camera.....	9
Installation Chart.....	10
Operation	12
Adjustment of Dashboard Camera.....	14
Troubleshooting.....	22

Operational Conditions

- Get acquainted with conditions of in-warranty service.
- Do not install or remove memory card when the dashboard camera is switched on to avoid damage to the device and recorded video files.
- Only use high-quality microSD cards not lower than Class 10 supporting UHS-I protocol to avoid recording dropouts and delayed images.
- Use of 32 GB to 128 GB card is recommended
- Device should only be used with accessories from the delivery set. NEOLINE disclaims responsibility for possible damages to the product in case accessories of third-party manufacturers are used.
- Do not expose the product to the effect of fire, moisture or chemically active substances (petrol, solvents, reagents etc.).
- Disassembly or modification of the product is prohibited.
- NEOLINE shall not be held responsible for loss of data and/or damage, whether direct or indirect, caused to the user or to a third party through improper use of the device or software, incorrect installation, use of accessories not included in the delivery set.
- Format microSD card not rarer than once in two months to avoid damage of its file system.
- Observe temperature conditions of storage and operation (see technical specifications). Do not allow lasting sun exposure of the device.
- This device is intended for use with a transparent windshield or light-colour heat-reflecting film. Video recording quality will decrease in case the device is installed on a tinted glass or a glass with dark heat-reflecting film.
- Camera holder is designed for a fixed mounting. Mount the camera so to obtain a maximum field of view. It is PROHIBITED to install the camera in a place where the device can shade cover the vision and reduce the safety of driving. Neither Neoline nor their authorized partners shall be held responsible for whatever damage or loss of data as a result of improper holder installation.
- In view of vehicle driving safety as well as in accordance with local legislation, do not make manipulations with the device when driving a vehicle.
- Set the time zone prior to use of the device – time and date will be set automatically.
- Heating of front and rear camera housing as well as of basic module in operating mode is a normality.

- 
- Be careful during operation, do not allow dropping or squeezing of main unit, cameras, external GPS antenna or microphone.
 - Do not install the device components in a place wherefrom the airbags deploy.
 - Correct operation of GPS module in a motor car with athermal windshield or with heated windshield will require a correct installation of external GPS antenna. Since such windshields contain a metal sputtering in their structure, correct operation of GPS module can be disrupted.
 - The time of search for satellites may increase depending on weather conditions, time of day, terrain relief and design features of the motor car.
- Be careful! Inoperability of the device caused by its incorrect installation can entail the cancellation of warranty liabilities.

Manufacturer reserves the right to bring amendments in the equipment list, hardware and software of the device without prior notification.

Prior to commencement of use, it is assumed that you agree with the above provisions.

Technical Specifications

- Installation method: spaced
- Video resolution
 - front camera Full HD 1920*1080 (30k/s)
 - rear camera Full HD 1920*1080 (30k/s)
- Viewing angle:
 - front camera: 170°
 - rear camera: 170°
- Video recording format: H.26
- Built-in capacitor*
- Support of MicroSD memory cards, class 10 +, UHS-1, 16 GB to 128 GB
- Interval loop recording, min: 1/2/3
- Automatic ON/OFF
- Wi-Fi connection to smartphone
- Temperature conditions:
 - operation: -20°C to +50°C
 - storage: -30°C to +80°C
- Number plate stamp
- Date/time stamp
- Audio recording (upon connection of external microphone)
- Built-in loudspeaker
- G-sensor
- Parking mode
- Input voltage: DC 12V/24V
- Main unit mounting: Velcro strip with 3M, plastic ties, self-tapping screws
- Camera mounting: 3M tape
- Dimensions: 130.8*70*23 mm
- Weight: 84 g

*Dashboard camera is designed for operation in a wide range of temperatures. Supercapacitor, in contrast with battery, is more durable and efficient in operation under low and high ambient temperatures. It is intended for a correct completion of current video file recording and not for offline operation of the dashboard camera.

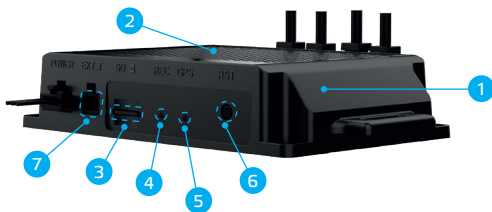
List of Equipment

- Car dashboard camera Neoline G-Tech X54 – 1 piece
- Front camera – 1 piece
- Rear camera – 1 piece
- Board network power cable – 1 piece
- Plastic ties – 2 pcs
- Self-driving screws – 4 pcs
- Microphone – 1 piece
- Operation manual – 1 piece
- Warranty card – 1 piece
- External GPS/GLONASS sensor* - 1 piece
- Wire button to Lock files against override – 1 piece

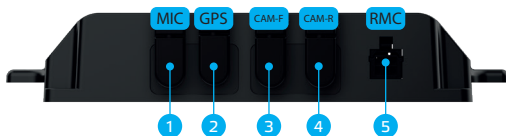
*Important! Do not install GPS antenna behind metal surfaces of the car: it will deteriorate satellite search performances and incorrect GPS operation. Correct choice of antenna installation place is most important for stable operation of GPS module. Recommended places for antenna installation in the car:

- dashboard, as close as possible to windshield
- behind rear view mirror
- under trim lining of one of front pillars
- with athermal or heated glass, antenna should be mounted into a special radiotransparent window on the windshield, which is free from metal lath or sputtering
- in special cases, antenna may be installed outside the car passenger compartment

Description of Device and Indicators



1. Dashboard camera main unit
2. Loudspeaker
3. MicroSD card slot
4. Dashboard camera operation indicator
5. Wi-Fi/GPS status indicator
6. Reset button
7. Slot for connecting an external shock sensor (G-sensor) (not included with the device), or for connecting with car alarm system.



1. Microphone connector
2. Connector for GPS antenna
3. Front camera cable connector
4. Rear camera cable connector
5. Connector for connecting a button to block files from being overwritten and a Wi-Fi sensor

Light Indicators

Indicator	Status	Meaning
Wi-Fi/Remote controller	Red, blinking	Wi-Fi is not connected
	Red, constantly lighted	Wi-Fi signal connected
	Blue, blinking	Normal video recording
	Blue, constantly lighted	Emergency video recording
Dashboard camera operation indicator	Red, blinking	Both cameras insert and working correctly
	Red, constantly lighted	Either one of camera broken or un-insert
	Blue, constantly lighted	GPS signal connected
	Blue, blinking	None of GPS signal connected

Installation of dashboard camera

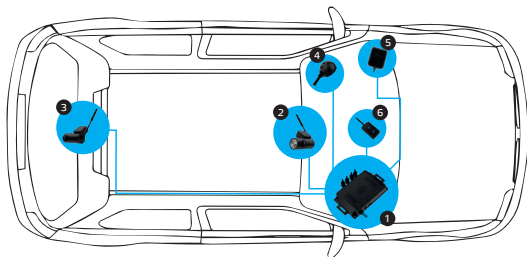
Installation of dashboard camera main unit

Note: prior to installation of dashboard camera main unit, identify its appropriate place in the car so that you can hear voice commands of the device and have access for installation of updates. Recommended places for main unit installation in the car:

- under steering column;
- besides driver's elbow rest;
- under glove box.

Important: If you have no experience in electric equipment installation, it is recommended to address the service center.

Installation Chart



1. Installation of main unit, for example, under steering shaft, glove box.
2. Front camera mounting and camera cable pulling under lining.
3. Rear camera mounting and camera cable pulling under lining.
4. Microphone mounting and cable pulling under lining.
5. GPS sensor mounting and camera cable pulling under lining.
6. Mounting of file locking wire button and cable pulling under lining.

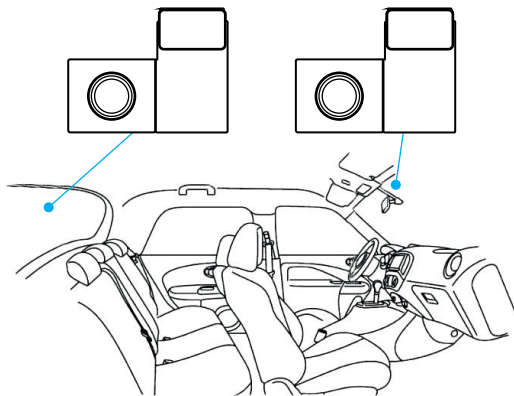
Having provisionally identified the installation place, use fastening components from the supplied set.

Installation of Front and Rear Cameras

To ensure an optimal view, the camera should be mounted beside the rear view mirror on the centerline and top of the windshield (front camera) and on the centerline and top of the rear window (rear camera).

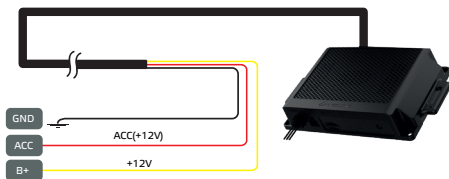
Position the lens so that the camera captures the image in proportion "30% sky/ 70% road" to reach the best recording results.

Identify beforehand a precise place for camera installation since the holder is provided with 3M tape that is intended for a single use.



Power Connection

Use only the power cord supplied with the product to power the device.



*Connect power supply wire in accordance with the diagram. Red (plus) wire should be connected to +12V terminal where voltage does not disappear after ignition key is off.
 Connect yellow wire to ACC +12V or to other connector where voltage will disappear after ignition key is off.
 Connect black (minus) wire with the car body.
 Connect cable into main hub.*

Operation

Preparation of the device

A. Insert MicroSD card into the memory card slot. Switch off the device before memory card installation and insert memory card until it is fully fixed.

Installing a card: Fold the microSD card towards the slot as shown in the picture and insert until it clicks.



Card removal: carefully press the card and remove from the slot.

IMPORTANT: Attempting to insert the card with a wrong side can damage the device and the card itself. Make sure the memory card is in correct position.

Warning: Do not apply too much effort when installing the memory card in order to avoid damage of the device. To install, insert MicroSD into the slot until it is fixed (goes click); if necessary, use a needle to seat the card. To remove the card, press on it until click and remove from the slot, use a needle if necessary.

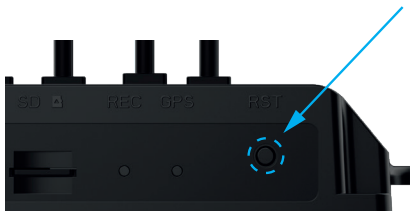
Switching ON/OFF

Automatic On

After car engine is started, the device automatically switches on.

Reset

If the device does not record and does not respond to commands when buttons are pressed, press RESET button



Video Recording Mode

Four folders are created on the microSD card of the DVR to store different types of video files:

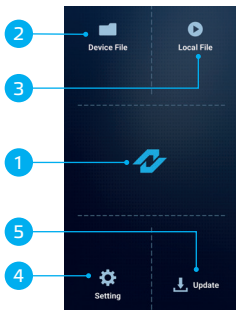
- "DRIVING" folder is intended for storage of files recorded in regular mode;
- "LOCKED" folder is intended for storage of files recorded when pressing the emergency recording button. Video duration 1/2/3 minutes to choose from, saving 15 seconds before pressing;
- "PARKING" folder is intended for storage of files recorded in parking mode and time-lapse mode. The recording duration in parking mode is 30 seconds, recording starts after 10 seconds. Recording speed in time-lapse mode is 0.5/1/2 fps.
- "PHOTO" folder is intended to store photos taken during online viewing on the application.

Adjustment of Dashboard Camera

Adjustment of the dashboard camera is carried out via mobile application Neoline On Air, available for downloading in App Store and Play Market. Install the application on your smartphone prior to use of the dashboard camera and carry out its initial setting.

Description of Neoline On Air application

1. Neoline icon in the center of the screen to display live video
2. Video files on microSD
3. Saved files to phone memory
4. Device settings
5. Device software update

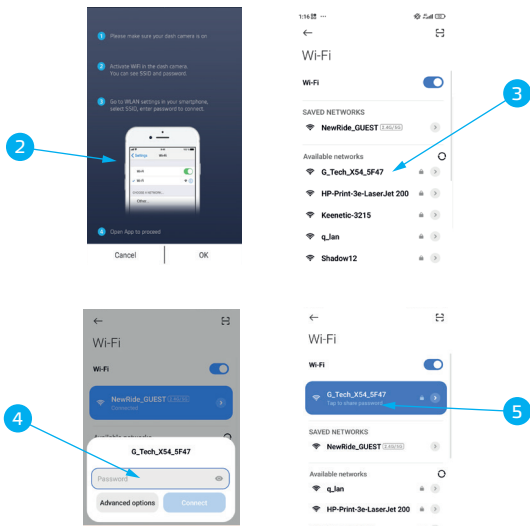




In real-time video viewing mode, you can:

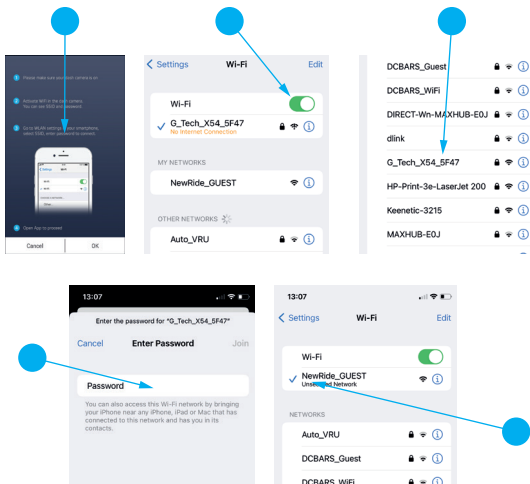
1. Configure the installation of cameras using video on the smartphone screen
2. Switch between front and rear cameras
3. Turn on/off audio recording
4. Settings menu
5. Take a photo
6. Turn on/off video recording
7. Go to the library of video files to view and edit them (save, delete)

Wi-Fi connection to Smartphone with Android OS



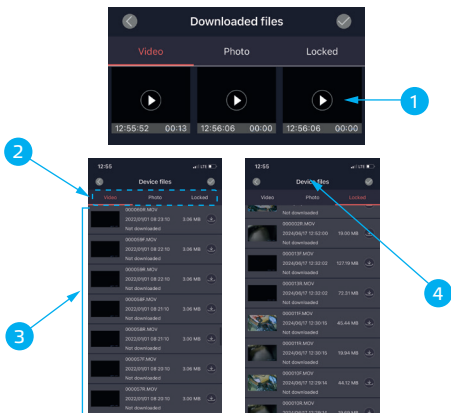
1. Run application Neoline On Air on your smartphone
2. Activate Wi-Fi on your smartphone
3. Select your device from the list. Device name looks as follows: G-Tech X54- xxxx where 4 last symbols are the identifier of an individual device
4. Enter password (factory password: 1234567890) and press connection button
5. If the connection is successful, the active Wi-Fi network will be G_Tech_X54
6. Return to the main application screen


Wi-Fi connection to Smartphone with iOS (Apple)



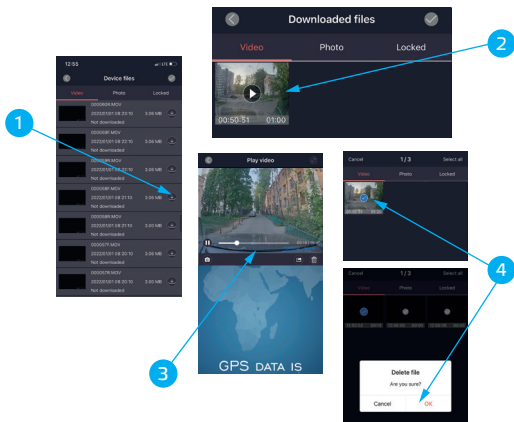
1. Run application Neoline On Air on your smartphone
2. Activate Wi-Fi on the smartphone
3. Select your device from the list. Device name looks as follows: G-Tech X54- xxxx where 4 last symbols are the identifier of an individual device
4. Enter password (factory password: 1234567890) and press connection button
5. Upon successful connection will be displayed (✓) near the device name
6. Return to the main application screen

List of Files Menu



1. List of files downloaded on the smartphone
 - a. the tab is intended to playback files downloaded on the smartphone
 - b. user can select required folder (Driving, Locked, Parking)
 - c. press on the file to display it
2. Video files storage folders
3. List of files in selected folder
4. The tab is designed to display files saved on the DVR memory card
5. Press  to save current file in the smartphone memory

Playback and Deletion of Files




- To play the video file you need to download it
- After downloading, the video is available for playback in "Downloaded Files"

By clicking on it, the video will play in the upper part of the screen, the geolocation and route of movement during the video will be shown at the bottom part of the screen

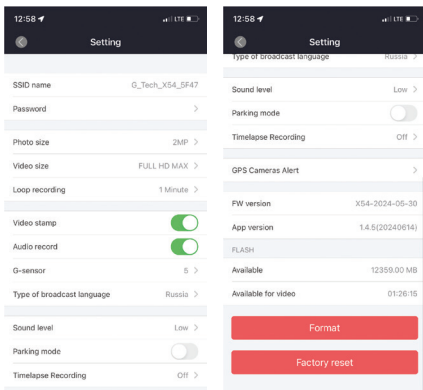
To delete a file, you must hold your finger on the video. In the window that appears, confirm deleting the file.

ATTENTION! Deleting files through the application is only possible for files downloaded to the smartphone

Transferring video files to social networks and other services

- Press and hold the selected file for 2 seconds. In the pop-up window, select the service to transfer the video file, by clicking on the 

Settings



Change Password

– you can set your password to prevent unauthorized access to video files.

G-sensor Sensitivity in Normal Mode

- shock sensor is provided in the dashboard camera to Lock video files against overwriting in case of road traffic accident. You can set the sensor sensitivity as you wish. We recommend keeping the factory settings. The locked file will be placed in the “LOCKED” folder, the recording duration will be equal to the configured loop recording level of 1/2/3 minutes. 15 seconds before impact are recorded.

Loop Recording

- you can adjust the duration of recording files in normal recording mode to choose from 1/2/3 minutes. When the “DRIVING” folder is full, the oldest files will be overwritten with new ones automatically.

Volume

– when the main unit is installed, adjust sound level of the loudspeaker

Audio Recording

- audio recording on/off: use this setting or a special function on the main screen of application

Parking Mode

- Shock sensor G-sensor in parking mode. To save shock sensor records in parking mode, enable this setting. Recording will start in 10 seconds, the recording will last 30 seconds and will be saved in the "PARKING" folder.

Time lapse in parking mode

- To save recordings in time-lapse mode, enable this setting. This mode starts recording video at a speed that you can select in the settings (0.5/1/2 frames per second). Recording can last from 6 to 48 hours. The recordings are saved in the "PARKING" folder.

Attention! The current consumption of the device in time-lapse mode is 330mAh.

Stamp on video

- activate this feature in settings to display time, date and GPS coordinates on video files

Shutdown

- to prevent the car battery from discharging, set a voltage threshold at which the DVR power will be turned off in parking mode.

G-sensor Sensitivity in Parking Mode

- shock sensor is provided in the dashboard camera to save records in case of road traffic accidents or strikes on the car body. You can set the sensitivity of the sensor at your discretion in the "Shock Sensor" section.

SD card Formatting

- use this setting to format memory card.

Important! Formatting will permanently erase all files on the memory card. Save necessary files before formatting the memory card

Factory Settings

- use this setting to restore factory settings

Software information

- device firmware version

Application version

- view information about the application

Settings Menu

- Change Password: enter a new password and confirm it
- G-sensor sensitivity in normal mode: 1 to 10
- Loop Recording: 1 min/2 min/3 min
- Volume: Low, medium, high
- Parking mode: ON/OFF
- G-sensor Sensitivity in Parking Mode: 1 to 10
- Formatting: in popup window whether confirm or cancel the memory card formatting process
- Factory Settings: confirm or cancel the device reset to factory settings
- Software and application Information: text information
- Information about the free space on the SD card

Changes are possible in values of individual settings depending on version of the device software and of the application on your smartphone.

Troubleshooting

If problems have occurred while following the operational conditions, use this section to solve them.

- Wi-Fi connection is impossible

Check whether the password is correct. Switch off other, previously connected smartphone. Delete the network from the list in the phone and try to connect once more.

- Photographing and video recording are impossible

Check whether there is enough free space on the microSD card as well as whether the card is not locked.

- Recording self-stoppage

Too large size of video files, only use highspeed microSD cards not lower than Class 10 of proven manufacturers.

- "error" message appears on the display upon attempt to view/ playback photo/video file

Uncompleted recording into file through file system error on the microSD card. Format the microSD card.

- Washed-out picture

Check whether the lens is free of dirt, fingerprints. If not, wipe the lens with soft cloth before operation (use of special agents for care of optics is recommended in order to avoid damage of the objective lens surface).

- Darkened picture in photos of sky or water

High contrast in the scene will have impact on the exposure. Adjust the lens so that the camera captures the image in proportion "30% sky/ 70% road"

- Hangup (recording does not start, no connection to application, no response to change in settings)

Press button RESET for forced reload of the device.

- Wi-Fi password lost

It is necessary to restore the device to factory settings by updating the firmware. The firmware file can be downloaded on the website www.neoline.com in the corresponding product card in the "Download" section

Limited Warranty

In case of any defect of your device which prevents you from normal use thereof, you must immediately inform your vendor and present your device with your proof of purchase.

The manufacture has no obligation for guarantee in the following cases:

- if the product, intended for private (home family) uses, was used for commerce, and with other objectives, which do not correspond to its purpose;
- if any of listed exploitation rules and conditions, or device installation process were not kept according to the manual;
- if the product has any marks of unauthorized repair;
- if the damage is caused by force-major, accidents, planned or careless acts of the consumers or third parties;
- if the damage which are discovered, caused by entry inside the product of foreign objects, substances, liquids, insects or by extreme temperatures;
- diminishment of consumable parts, such as battery, over time unless failure has occurred due to defects in materials, design or workmanship.

Guarantee obligation doesn't cover the following defects:

- mechanical damages, which have appeared after the product has been delivered to the consumer;
- damages, which caused by negligent careless handling and nonobservance of the user instruction rules;
- natural deterioration of elements in the cases of indicated normal operation standards exceeding, and also natural deterioration of movable devices case elements;
- damages or non-standard operation, caused by:
 - Non-standard parameters of power sources, cables and other out factors;
 - Usage of non-standard and (or) non quality materials, parts, accessories, power elements, software, memory cards, that wasn't recommended or supplied by the producer: Program viruses. To avoid misunderstanding, you should read the operating instructions carefully and check if the guarantee certificate is filled up properly. The guarantee certificate is valid if the following information about the product is clearly indicated therein: model, serial number, date of purchase, guarantee term, the seller's stamps in all required places can be clearly seen, and it is signed by the buyer. If any of the mentioned rules are broken, and data put into the guarantee is changed, erased or rewritten, the guarantee is treated as invalid. "Neoline" company has the right to refuse guarantee if any of the listed below conditions wasn't kept.

This marking on the product, accessories or literature indicates that the product and its electronic accessories (e.g. charger, headset, USB cable) should not be disposed of with other household waste at the end of their working life. To prevent possible harm to the environment or human health from uncontrolled waste disposal, please separate these items from other types of waste and recycle them responsibly to promote the sustainable reuse of material resources. Household users should contact either the retailer where they purchased this product, or their local government office, for details of where and how they can take these items for environmentally safe recycling. Business users should contact their supplier and check the terms and conditions of the purchase contract. This product and its electronic accessories should not be mixed with other commercial wastes for disposal.

CE EAC FCC RoHS 



Уважаемый покупатель!

Благодарим за то, что Вы приобрели видеорегистратор Neoline G-Tech X54 внимательно и до конца прочитайте данное руководство, чтобы правильно использовать устройство и продлить срок его службы. Сохраните руководство пользователя, чтобы обратиться к нему, если в будущем возникнет такая необходимость.

Согласно Федеральному закону от 26 апреля 2016 г. N 114-ФЗ "О внесении изменения в статью 26.7 Кодекса Российской Федерации об административных правонарушениях в части обязанности отнесения материалов фото- и киносъемки, звуко- и видеозаписи к доказательствам по делу об административном правонарушении" данные видеорегистратора ОТНОСЯТСЯ к доказательствам при рассмотрении административных правонарушений.

Содержание

Условия эксплуатации.....	27
Технические характеристики.....	29
Комплектация.....	30
Описание устройства и индикаторов.....	31
Установка видеорегистратора.....	32
Эксплуатация устройства.....	35
Настройки видеорегистратора.....	37
Возможные проблемы и их устранение.....	45

Условия эксплуатации

- Ознакомьтесь с условиями гарантийного обслуживания.
- Не извлекайте карту памяти при включенном видеорегистраторе. В противном случае возможно повреждение устройства и записанных видеофайлов.
- Используйте только высококачественные microSD карты не ниже 10 класса, с поддержкой протокола UHS-I чтобы избежать провалов записи и задержки изображения.
- Рекомендуется использовать карты памяти от 32 ГБ до 128 ГБ.
- Устройство должно использоваться только с аксессуарами из комплекта поставки. Компания Neoline не несет ответственности за возможные повреждения изделия в случае применения аксессуаров сторонних производителей.
- Не подвергайте изделие воздействию огня или влаги, воздействию химически активных веществ (бензина, растворителя, реагентов и т. д.).
- Запрещается разбирать или модифицировать изделие.
- Компания Neoline не несет ответственности за потерю данных и / или ущерб, прямой либо косвенный, причиненный пользователю либо третьей стороне неверным использованием устройства, либо программного обеспечения, неверной установкой, использованием не входящих в комплект аксессуаров.
- Производите форматирование microSD карты не реже одного раза в два месяца, чтобы избежать повреждения ее файловой системы.
- Соблюдайте температурные условия хранения и эксплуатации (см. технические характеристики). Не допускайте длительного пребывания устройства на солнце.
- Данное устройство предназначено для использования с прозрачным ветровым стеклом или светлой теплозащитной пленкой для стекол. Качество видеозаписи снизится в случае установки устройства на тонированное стекло или стекло с темной теплозащитной пленкой.
- Держатель камеры предназначен для постоянной установки. Устанавливайте камеру таким образом, чтобы получить максимальное поле обзора. ЗАПРЕЩАЕТСЯ устанавливать камеру в место, где устройство может закрывать обзор и снизить безопасность управления транспортным средством. Ни компания Neoline, ни авторизованные партнеры компании НЕ несут

ответственности за какие-либо повреждения или потерю данных вследствие несоответствующей установки держателя.

- По соображениям техники безопасности при вождении транспортных средств, а также в соответствии с местным законодательством не производите манипуляций с устройством при управлении автомобилем.
 - Перед использованием устройства установите часовой пояс - время и дата установятся автоматически.
 - Нагрев корпуса передней и задней камеры, а также основного модуля в режиме работы является нормальным явлением.
 - Будьте осторожны при эксплуатации - не допускайте падения или сдавливания основного блока, камер, внешней GPS-антенны или микрофона.
 - Не устанавливайте элементы устройства в том месте, откуда происходит открытие подушки безопасности.
 - Для корректной работы GPS модуля в автомобиле с атермальным лобовым стеклом или стеклом с обогревом необходима правильная установка внешней GPS антенны. В связи с тем, что данные лобовые стекла содержат металлическое напыление в своей конструкции, корректная работа GPS модуля может быть нарушена.
 - Время поиска спутников может увеличиваться в зависимости от погодных условий, времени суток, рельефа местности и конструктивных особенностей автомобиля.
- Будьте внимательны! Неработоспособность устройства, вызванная его неправильной установкой, может повлечь за собой отмену гарантийных обязательств.

*Перечень сервисных установочных центров вы можете найти на сайте www.neoline.ru

Производитель оставляет за собой право на внесение изменений в комплектацию, техническое и программное обеспечение устройства без предварительного уведомления.

Перед началом использования системы предполагается, что вы согласны с положениями, приведенными выше.

Технические характеристики:

Способ установки: разнесенный

Разрешение видео:

- основная камера Full HD 1920*1080 (30к/с)

- дополнительная камера Full HD 1920*1080 (30к/с)

Угол обзора:

- основная камеры: 170°

- дополнительная камера: 170°

Формат видеозаписи: H.264

Встроенный конденсатор*

Поддержка карт памяти MicroSD, 10 + класс, UHS-I, 16-128 Гб

Интервал циклической записи, мин: 1/2/3

Автовключение/Автовыключение

Wi-Fi подключение к смартфону

Температурный режим:

- эксплуатация: -20С° ~+50С°

- хранение: -30С° ~+80С°

Штамп гос.номера

Штамп дата/время

Запись звука (при подключении внешнего микрофона)

Встроенный динамик

G-sensor

Режим парковки

Входное напряжение: DC 12-24В

Крепление основного блока: текстильная застежка с 3М,

пластиковые стяжки, саморезы

Крепление камеры: 3М лента

Размеры устройства: 130.8*70*23 мм

Вес: 84 г.

*Видеорегистратор разработан для эксплуатации в широком диапазоне температур.

Суперконденсатор, в отличие от аккумулятора, более долговечен и способен эффективнее работать при низких и высоких температурах окружающей среды.

Предназначен для корректного завершения записи текущего видеофайла

и не предназначен для автономной работы видеорегистратора.

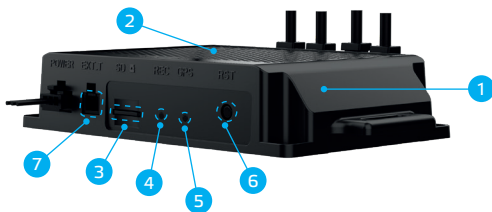
Комплектация:

- Автомобильный видеорегистратор Neoline G-Tech X54 – 1 шт
- Фронтальная камера – 1 шт
- Дополнительная камера – 1 шт
- Кабель питания от бортовой сети – 1 шт
- Пластиковые стяжки – 2 шт
- Саморезы – 4 шт
- Микрофон – 1 шт
- Инструкция по эксплуатации – 1 шт
- Гарантийный талон – 1 шт
- Внешний GPS/Глонасс датчик* – 1 шт
- Проводная кнопка блокирования файлов от перезаписи – 1 шт

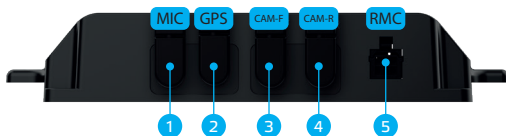
***Внимание!** Не устанавливайте антенну GPS/Глонасс за металлическими поверхностями автомобиля – это приведёт к ухудшению характеристик поиска спутников и некорректной работе GPS. От правильного выбора места установки антенны максимально зависит стабильность работы GPS модуля. Рекоменданные места установки внешней антенны в автомобиле:

- на приборную панель, максимально близко к лобовому стеклу
- за зеркалом заднего вида
- под декоративную обшивку одной из передних стоек
- при наличии атермального стекла или стекла с подогревом необходимо установить антенну в специальное окно радиопрозрачности на лобовом стекле, в котором отсутствует металлическая сетка или напыление
- в особых случаях возможна установка GPS антенны вне салона автомобиля

Описание устройства и индикаторов



1. Основной блок видеорегистратора
2. Динамик
3. Слот для microSD карты
4. Индикатор работы видеорегистратора
5. Индикатор статуса Wi-Fi/GPS
6. Кнопка перезагрузки
7. Слот для подключения внешнего датчика удара (G-sensor) (в комплекте к устройству не идёт)



1. Разъем для подключения микрофона
2. Разъём для подключения GPS/Глонасс антенны
3. Разъем для подключения фронтальной камеры
4. Разъем для подключения дополнительной камеры
5. Разъем для подключения кнопки блокирования файлов от перезаписи и Wi-Fi датчика

Световые индикаторы работы

Индикатор	Статус	Значение
Кнопка блокирования файлов от перезаписи и Wi-Fi датчик	Красный, мигание	Wi-Fi не подключён
	Красный, горит постоянно	Wi-Fi подключён
	Синий, мигание	Нормальная запись видео
	Синий, горит постоянно	Запись экстренного видео
Индикатор работы видеорегистратора	Красный, мигание	Обе камеры подключены и работают корректно
	Красный, горит постоянно	Запись остановлена
	Синий, горит постоянно	GPS подключён
	Синий, мигание	Нет подключения GPS

Установка видеорегистратора

Установка основного блока видеорегистратора

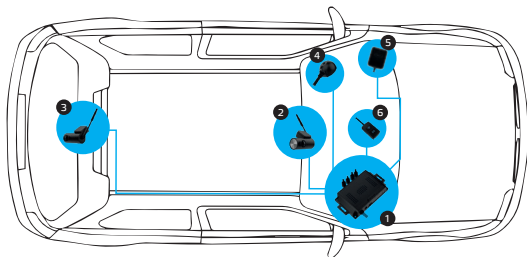
Примечание: перед установкой основного блока определите подходящее для него место в автомобиле, чтобы вам были слышны голосовые команды устройства и был доступ для установки обновлений.

Рекомендованные места установки основного блока в автомобиле:

- под рулевой колонкой;
- возле водительского подлокотника;
- под перчаточным ящиком.

Внимание: при отсутствии опыта установки электрооборудования рекомендуется обратиться в сервисный центр.

Схема монтажа



1. Установка основного блока, например, под рулевой колонкой, перчаточным ящиком
2. Установка фронтальной камеры и протягивание кабеля камеры под обшивкой
3. Установка дополнительной камеры и протягивание кабеля камеры под обшивкой
4. Установка микрофона и протягивание кабеля под обшивкой
5. Установка датчика GPS/Glonass и протягивание кабеля под обшивкой
6. Установка проводной кнопки блокирования файлов и протягивание кабеля под обшивкой

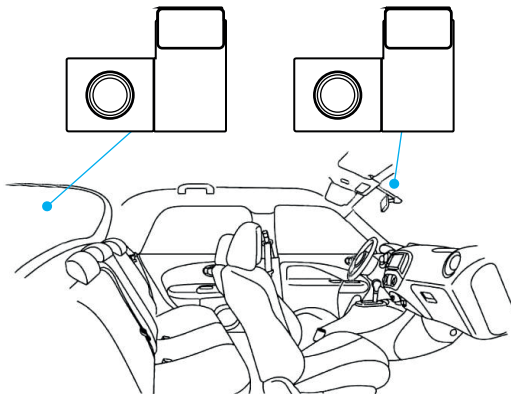
Предварительно определив место установки, используйте крепежные элементы из комплекта поставки.

Установка фронтальной и дополнительной камер

Для оптимального обзора камеру следует устанавливать рядом с зеркалом заднего вида по центру и вверху лобового стекла (для фронтальной) и по центру и вверху заднего стекла (для дополнительной камеры).

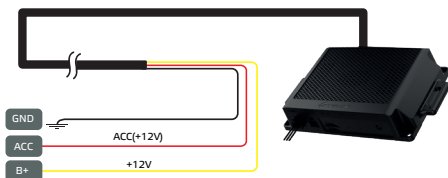
Установите объектив таким образом, чтобы камера захватывала изображение в пропорции "30% небо / 70% дорога" для достижения наилучшего результата съемки.

Заранее определите точное место установки камеры, так как держатель укомплектован 3М лентой, которая предназначена для одноразового использования.



Подключение питания

Для питания устройства используйте только прилагаемый в комплекте кабель питания.



Подключите провод питания согласно схеме. Красный(плюсовой) провод подключите к контакту +12В, где напряжение не пропадает после выключения зажигания.

Желтый провод подключите к ACC+ 12В или другому разъему, где напряжение будет пропадать после выключения двигателя.

Черный(минусовой) провод подключите на кузов автомобиля.

Подключите кабель к основному блоку в разъеме для кабеля питания.

Эксплуатация устройства

Подготовка устройства

Вставьте карту MicroSD в слот для карты памяти.

Перед установкой карты памяти выключите устройство, вставьте карту памяти до полной фиксации.

Установка карты: Разверните microSD карту к слоту, как показано на рисунке и вставьте до щелчка.



Извлечение карты: осторожно нажмите на карту и затем извлеките ее из слота.

ВНИМАНИЕ: Попытка вставить карту памяти не той стороной может привести к повреждению устройства и непосредственно самой карты памяти. Убедитесь, что карта памяти находится в правильном положении.

Предупреждение: не прикладывайте чрезмерное усилие при установке карты памяти, во избежание повреждения устройства. Для установки карты памяти вставьте microSD карту в слот до фиксации (до щелчка), если это необходимо, используйте иглу для досылки карты. Чтобы извлечь карту памяти, нажмите на карту до щелчка и извлеките карту из слота, если это необходимо, используйте иглу для установки карты.

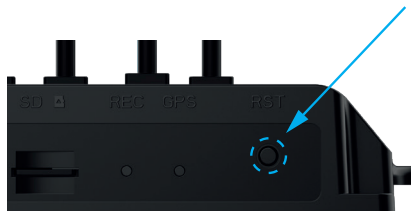
Включение и выключение устройства

Автоматическое включение

После запуска двигателя автомобиля устройство автоматически включается.

Перезагрузка устройства

если устройство не записывает и не отвечает на команды при нажатии кнопок, нажмите на кнопку перезагрузки.



Режим записи видео

На microSD карте видеорегистратора создаются 4 папки для хранения разных типов видеофайлов:

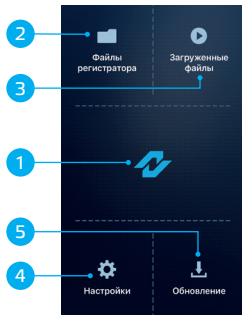
- Папка "DRIVING": предназначена для хранения файлов, записанных в обычном режиме;
- Папка "LOCKED": предназначена для хранения файлов, записанных при нажатии кнопки экстренной записи на пульте. Длительность видео 1/2/3 минуты на выбор с сохранением 15 секунд до нажатия;
- Папка "PARKING": предназначена для хранения файлов, записанных в режиме парковки и режима таймлапс. Длительность записи в режиме парковки – 30 секунд, запись начинается через 10 секунд. Скорость записи в режиме таймлапс – 0,5/1/2 к/с.
- Папка "PHOTO": предназначена для хранения фотографий, сделанных во время онлайн-просмотра в приложении.

Настройка видеорегистратора

Настройка видеорегистратора осуществляется через фирменное приложение «Neoline On Air», доступное для скачивания в App Store и Play Market. Установите приложение на ваш смартфон до начала использования видеорегистратора и произведите его первоначальную настройку.

Описание приложения
Neoline On Air

1. Иконка «Neoline» в центре экрана для отображения видео в реальном времени
2. Видеофайлы на microSD
3. Сохраненные файлы на память телефона
4. Настройки видеорегистратора
5. Обновление ПО устройства

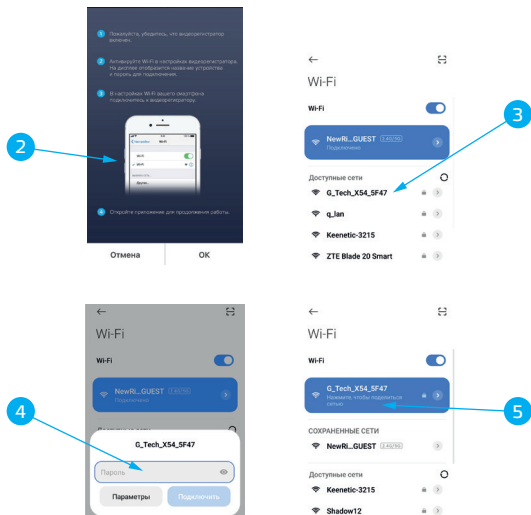




В режиме просмотра видео в реальном времени есть возможность:

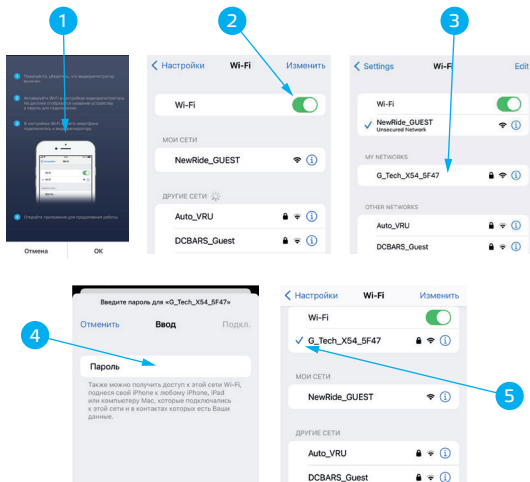
1. Настроить установку камер по видео на экране смартфона
2. Переключиться между основной и дополнительной камерами
3. Включение/выключение записи звука
4. Переход в настройки
5. Сделать фото
6. Включение/выключение записи видео
7. Перейти в библиотеку видеофайлов для их просмотра и редактирования (сохранение, удаление)

Wi-Fi подключение к смартфону на ОС Android



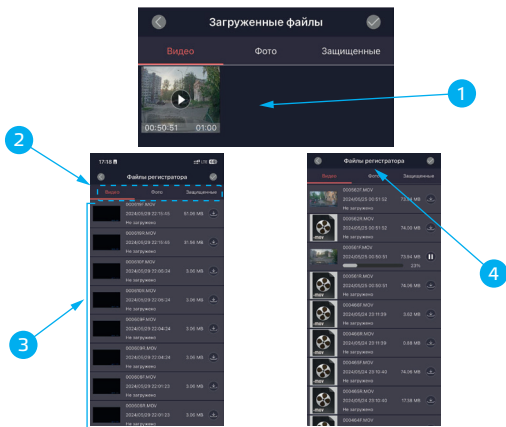
1. Запустите приложение «Neoline On Air» на своем смартфоне
2. Активируйте Wi-Fi на смартфоне
3. Выберите ваше устройство из списка. Имя устройства имеет следующий вид: G_Tech_X54_****, где 4 последних символов являются идентификатором индивидуального устройства
4. Введите пароль (заводской пароль: 1234567890) и нажмите кнопку подключения
5. При успешном подключении в качестве активной Wi-Fi сети будет G_Tech_X54
6. Вернитесь в основной экран приложения


Wi-Fi подключение к смартфону на ОС iOS (Apple)



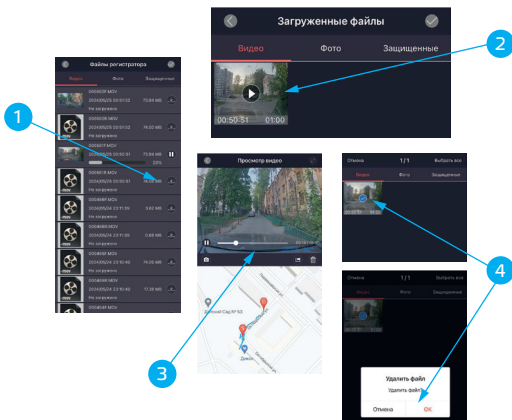
1. Запустите приложение «Neoline On Air» на своем смартфоне
2. Активируйте Wi-Fi на смартфоне
3. Выберите ваше устройство из списка. Имя устройства имеет следующий вид: G_Tech_X54_****, где 4 последних символов являются идентификатором индивидуального устройства
4. Введите пароль (заводской пароль: 1234567890) и нажмите кнопку подключения
5. При успешном подключении напротив названия устройства отобразится (✓)
6. Вернитесь в основной экран приложения

Меню Список файлов




1. Список загруженных на смартфон файлов
- вкладка предназначена для отображения файлов, загруженных в смартфон
- пользователь может выбрать необходимую папку (DRIVING, LOCKED, PARKING)
- для воспроизведения файла нажмите на него
2. Папки хранения видеofайлов
3. Список файлов в выбранной папке
4. вкладка предназначена для отображения файлов, сохраненных на карте памяти видеорегистратора
5. нажмите на рис.  для сохранения текущего файла в памяти смартфона

Воспроизведение и удаление файлов

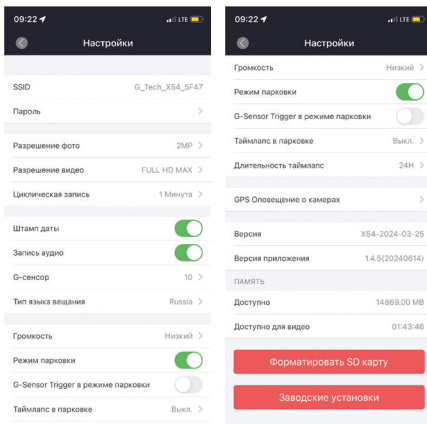


1. Для воспроизведения видеофайл необходимо скачать
2. После загрузки видео доступно для воспроизведения в "Загруженных файлах"
3. Нажав на него, видео воспроизведётся в верхней части экрана, в нижней будет показана геопозиция и маршрут движения во время записи видео
4. Для удаления файла необходимо удерживать палец на видео. В появившемся окне подтвердить удаление файла.

ВНИМАНИЕ! Удаление файла через приложение возможно только для загруженных на смартфон файлов.

Передача видеофайлов в социальные сети и иные сервисы - Нажмите и удерживайте в течение 2 секунд выбранный файл. В всплывающем окне выберите сервис для передачи видеофайла, нажав на иконку 

Настройки



Изменить пароль

- для предотвращения несанкционированного доступа к видеофайлам и настройкам вы можете установить свой пароль.

Чувствительность G-сенсора в обычном режиме

- для блокирования видеофайлов от перезаписи в случае ДТП в видеорегистраторе предусмотрен датчик удара. Вы можете установить чувствительность датчика по своему усмотрению. Рекомендуем сохранить заводские настройки. Заблокированный файл будет помещен в папку «LOCKED», длительность записи равна настроенному уровню циклической записи 1/2/3 минуты. Записывается 15 секунд до удара.

Циклическая запись

- вы можете настроить длительность записи файлов в обычном режиме записи на выбор 1/2/3 минуты; при заполнении папки «DRIVING», наиболее старые файлы будут перезаписаны на новые автоматически.

Громкость

- после установки основного блока отрегулируйте уровень громкости динамика

Запись звука

- для включения/выключения записи звука используйте данную настройку, либо специальную функцию на основном экране приложения

Режим парковки

- Датчик удара G-сенсор в режиме парковки. Для сохранения записей по датчику удара в режиме парковки, включите эту настройку. Запись начнется через 10 секунд, запись длится 30 секунд и будет сохранена в папку «PARKING».

Таймлапс в режиме парковки

- Для сохранения записей в режиме таймлапс, включите эту настройку. Данный режим начинает запись видео со скоростью, которую вы можете выбрать в настройках (0.5/1/2 кадров в секунду). Запись может продолжаться от 6 до 48 часов. Записи сохраняются в папку «PARKING».

Внимание! Потребление тока устройством в режиме таймлапс 330mAh.

Штамп на видео

- активируйте эту функцию в настройках для отображения времени, даты и GPS-координат на видеофайлах

Выключение

- для предотвращения разряда аккумулятора автомобиля установите пороговое значение по напряжению, при котором питание видеорегистратора будет отключено в режиме парковки.

Чувствительность G-сенсора в режиме парковки

- для сохранения записей в случае ДТП или ударов по кузову автомобиля в режиме парковки в видеорегистраторе предусмотрен датчик удара. Вы можете установить чувствительность датчика по своему усмотрению в разделе «Датчик удара».

Форматировать SD-карту

-используйте данную настройку для форматирования карты памяти. Внимание! При форматировании все файлы на карте памяти удаляются безвозвратно. Сохраните необходимые файлы до форматирования карты памяти.

Заводские установки

- используйте данную функцию для восстановления заводских настроек.

Версия ПО

- просмотр информации об устройстве

Версия приложения

- просмотр информации о приложении

Меню настроек

- Изменить пароль: введите новый пароль, затем подтвердите его.
- Чувствительность G-сенсор в обычном режиме: от 1 до 10
- Циклическая запись: 1 мин./2 мин./3 мин.
- Громкость: низкий/средний/высокий
- Запись звука: вкл./выкл
- Режим парковки: вкл./выкл
- Чувствительность G-сенсора в режиме парковки: от 1 до 10
- Форматирование: в всплывающем окне подтвердите, либо отмените процесс форматирования карты памяти
- Заводские настройки: подтвердите, либо отмените сброс устройства до заводских установок.
- Информация об версии ПО приложения: текстовая информация
- Информация о доступной ёмкости SD-карты: текстовая информация

Возможны изменения в значения отдельных настроек, в зависимости от версии ПО устройства и приложения на вашем смартфоне.

Возможные проблемы и их устранение

Если при соблюдении условий эксплуатации, в устройстве возникли проблемы, используйте этот раздел для их разрешения.

- **Не удается подключиться к сети Wi-Fi.**

Проверьте правильность пароля. Отключите другой, ранее подключенный смартфон. Удалить сеть из списка в телефоне и заново выполните подключение.

- Невозможно фотографировать и записывать видео.

Проверьте, есть ли достаточно свободного места на microSD карте, а также, не заблокирована ли она.

- Самопроизвольная остановка в процессе записи.

По причине большого объема видеофайлов, используйте только высокоскоростные microSD карты не ниже 10 класса проверенных производителей.

- При попытке просмотреть/ воспроизвести фото-видео файл, на дисплее появляется надпись «ошибка».

Незаконченная запись в файл по причине ошибки файловой системы на microSD карте. Отформатируйте microSD карту.

- Размытое изображение.

Проверьте, нет ли на объективе грязи, отпечатков пальцев. Если есть, протрите объектив мягкой тканью перед работой (рекомендуется использовать специальные средства по уходу за оптикой, чтобы не повредить поверхность линзы объектива).

- Затемненное изображение при фотографировании неба или воды. Если в сцене присутствует большой контраст, это будет влиять на экспозицию. Отрегулируйте объектив таким образом, чтобы камера захватывала изображение в пропорции “30% небо/ 70% дорога”.

- Зависание (не начинается запись, не подключается к приложению, не реагирует на изменение настроек).

Нажмите кнопку RESET для принудительной перезагрузки устройства.

- Wi-Fi пароль утерян

Необходимо восстановить заводские настройки устройства, обновив прошивку. Файл прошивки можно скачать на сайте www.neoline.ru в карточке соответствующего товара в разделе «Обновления»

Срок гарантии

Изготовитель устанавливает гарантийный срок на Изделие 12 месяцев со дня продажи, но не более 18 месяцев со дня передачи Изделия торговой организации, в зависимости от того, какой из сроков наступит ранее. В случае невозможности определить дату продажи изделия, гарантийный срок будет исчисляться с даты производства изделия. Производитель устанавливает срок службы на изделие 24 месяца. Срок службы исчисляется с даты производства изделия. Дата производства указана в серийном номере. Месяц и год производства указаны в 4-х символах перед "С". Например: NEOX540724C0001. Видеорегистратор произведен в июне 2024г. Либо дата производства указана в явном виде.

В течение гарантийного срока производитель обязуется бесплатно устранить дефекты изделия путем его ремонта или замены на аналогичное при условии, что дефект возник по вине производителя.

Условия гарантии

1. Настоящая гарантия имеет силу при соблюдении следующих условий: правильное и четкое заполнение гарантийного талона с указанием наименования модели, серийного номера, даты продажи и печати фирмы-продавца в гарантийном талоне и отрывных купонах.
2. Гарантия не включает в себя периодическое обслуживание, установку программного обеспечения, настройку изделия.
3. Не подлежат гарантийному ремонту изделия с дефектами, возникшими вследствие: а) механических повреждений; б) несоблюдения условий эксплуатации или ошибочных действий владельца; в) нарушения потребителем правил хранения и транспортировки; г) стихийных бедствий (молния, пожар, наводнение), а также других причин, находящихся вне контроля продавца и производителя, такие как скачки напряжения в электрической сети и пр; д) попадания внутрь изделия посторонних предметов, жидкостей, насекомых; е) ремонта или внесения конструктивных или схемотехнических изменений неуполномоченными лицами; л) отклонением от Государственных Технических Стандартов питающих, телекоммуникационных и кабельных сетей:

4. Право на гарантийное обслуживание утрачивается в случае:
- а) если отсутствуют или нарушены пломбы, установленные производителем или авторизованным сервисным центром;
 - б) если неисправность вызвана совместным использованием изделия с оборудованием или ПО, не входящим в комплект поставки изделия, а также самостоятельной прошивкой изделия, самостоятельным обновлением ПО повлекший отказ или ошибки в работе изделия;
 - в) если дефекты изделия вызваны компьютерными вирусами;
 - г) если дефекты вызваны эксплуатацией изделия в составе комплекта неисправного оборудования;
5. Гарантийное обслуживание товара осуществляется:
- а) по правилам законодательства той страны, в которой товар, приобретался;
 - б) торговыми / уполномоченными организациями и сервисными центрами страны, в которой товар приобретался.
6. Настоящая гарантия не ущемляет законных прав потребителя, предоставленных ему действующим законодательством.
7. Производитель не несет ответственности за любые убытки, возникшие вследствие некорректных действий по монтажу, сопровождению, эксплуатации, либо связанных с выходом из строя или неработоспособностью оборудования.



NEOLINE

Гарантийный талон

Уважаемый покупатель!

Благодарим вас за выбор нашей продукции.

Срок гарантии на все изделия **12 месяцев**.

Все изделия, имеющие гарантийный талон компании производителя, обслуживаются только авторизованными сервисными центрами производителя. Список сервисных центров смотрите на сайте: support.nride.ru

	Neoline G-Tech X54
Серийный номер	
Дата продажи	

Печать торговой организации

Гарантийный талон без указания модели, серийного номера, даты продажи и печати торговой организации недействителен!

Изготовитель: Вегастар Ко
25 Люйсянь 3-я улица Баоань, Шэньчжэнь Ши, провинция Гуандун, 518100,
Китай.

Произведено в Китае

Информацию об импортере, уполномоченной организации по сервисному
обслуживанию, сертификате о соответствии ТР ТС см. на индивидуальной
упаковке.

Срок службы: 24 месяца
Гарантийный срок: 12 месяцев

Дата изготовления: в явном виде указана на индивидуальном стикере
на устройстве. В зашифрованном виде указана в серийном номере
(месяц и год производства указаны в 4-х символах перед буквой «С»).

CE EAC FC RoHS

